

RESMED

Ultra Mirage™ II Nasal Mask User Guide

Ελληνικά • Polski • Magyar
Türkçe • Русский

608110/1 06 09
Ultra Mirage II Nasal Mask
User Guide
ROW 3



ResMed Ltd (Manufacturer) 1 Elizabeth MacArthur Drive Bella Vista NSW 2153 Australia
ResMed Corp (US Designated Agent) 14040 Danielson Street Poway CA 92064-6857 USA
ResMed (UK) Ltd (EU Authorized Representative) 65 Milton Park Abingdon Oxfordshire OX14 4RX UK
ResMed Offices Australia, Austria, Finland, France, Germany, Hong Kong, Japan, Malaysia, Netherlands, New Zealand, Singapore, Spain, Sweden, Switzerland, UK, USA (see www.resmed.com for contact details).

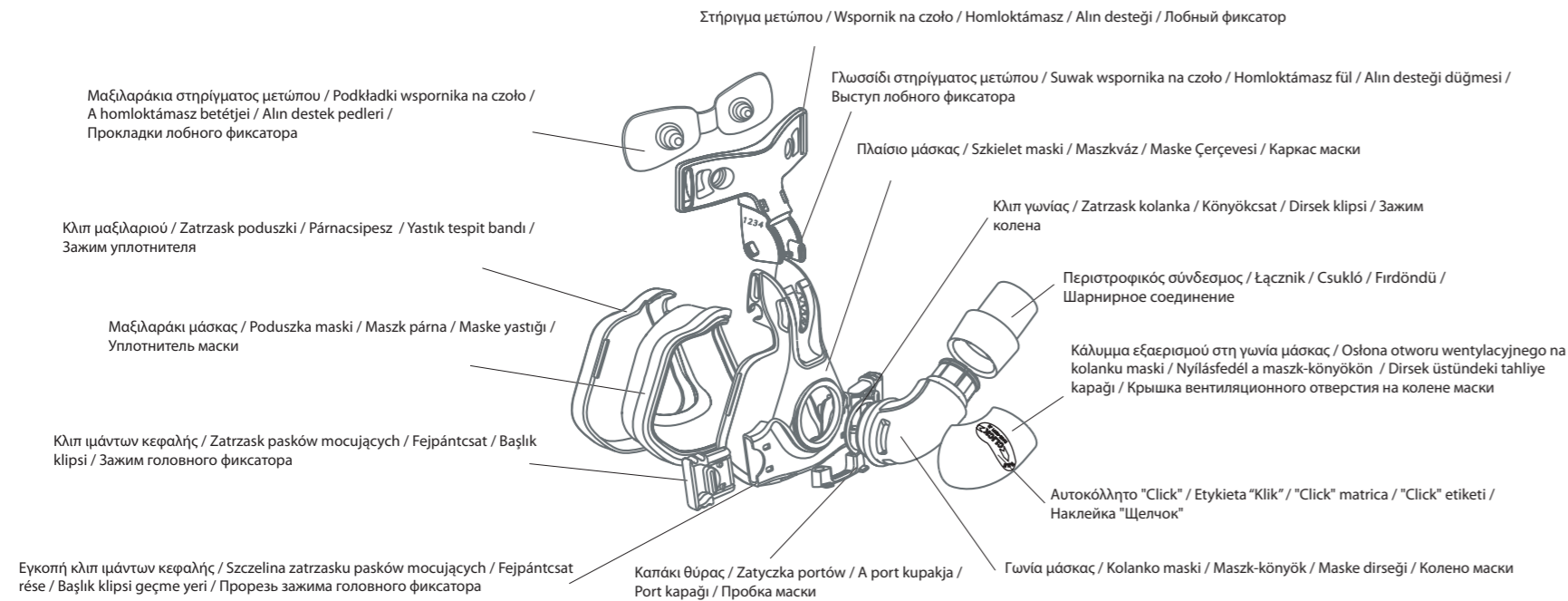
Ultra Mirage II Nasal Mask

Protected by patents: AU 710733, AU 741003, AU 766623, AU 772832, AU 775051, AU 777033, CA 2261790, DE 29724224, EP 0956069, EP 1187647, JP 3686609, NZ 513052, NZ 526165, NZ 526168, US 6112746, US 6357441, US 6374826, US 6412487, US 6439230, US 6463931, US 6532961, US 6557556, US 6581602, US 6634358, US 6691707, US 6796308, US 6860269. Other patents pending.
Protected by design registrations: AU 139764, DE 49911833, DE 40301991, FR 997839, FR 031425, JP 1117921, JP 1197930, US D443355, US D486227, US D493522. Others pending.

Ultra Mirage, Mirage and AutoSet T are trademarks of ResMed Ltd and Mirage and AutoSet T are Registered in U.S. Patent and Trademark Office.

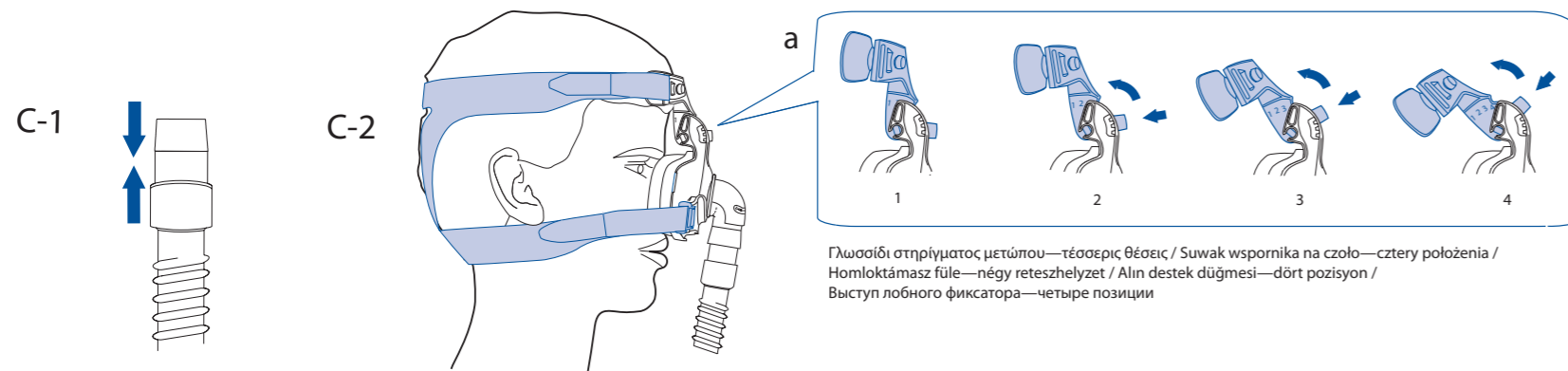
Velcro is a registered trademark of Velcro Industries B.V.

B Εξαρτήματα μάσκας / Części maski / A maszk részei / Maskenin Parçaları / Компоненты маски



© 2006 ResMed Ltd.

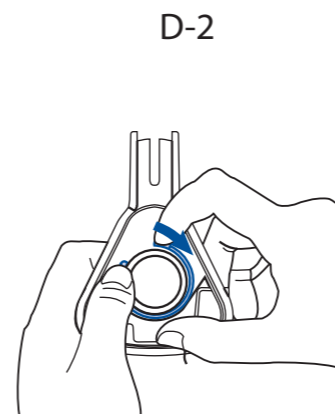
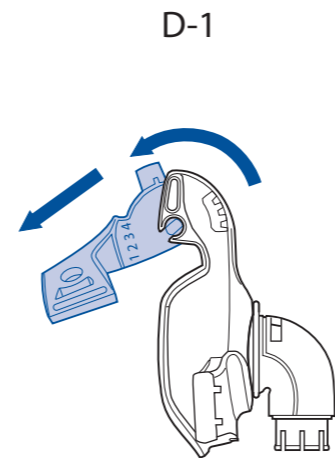
C Τοποθέτηση / Zakładanie maski / Illesztés / Maskenin Takılması / Установка



© 2006 ResMed Ltd.

D

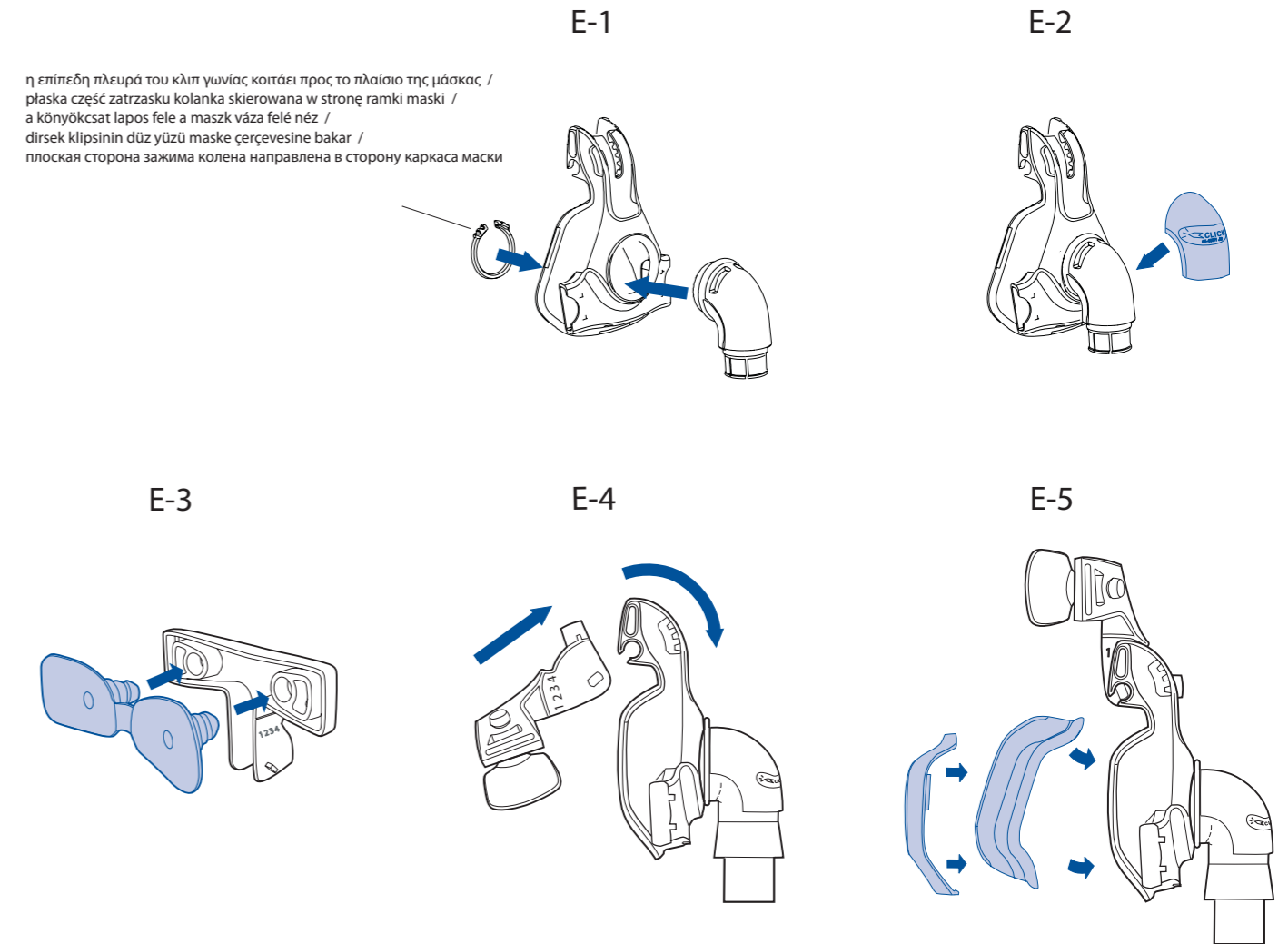
Αποσυναρμολόγηση / Demontaž / Szétszerelés / Demontaj / Разборка



© 2006 ResMed Ltd.

E

Επανασυναρμολόγηση / Ponowny montaż maski / Összeszerelés / Yeniden Montaj / Сборка



© 2006 ResMed Ltd.

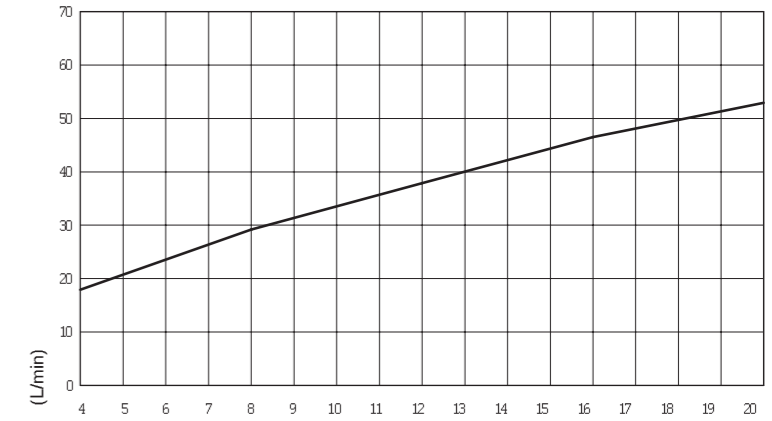
ΦΥΛΛΟ ΕΙΚΟΝΩΝ / STRONA Z ILUSTRACJAMI /
ILLUSZTRÁCIÓS LAP / ŞEKİLLER SAYFASI /
СТРАНИЦА С ИЛЛЮСТРАЦИЯМИ

Σημείωση: Για ολοκληρωμένες οδηγίες, διαβάστε το τμήμα κειμένου σε συνδυασμό με τις εικόνες σε αυτό το φύλλο. / Uwaga: Aby uzyskać dokładne instrukcje, zapoznaj się z rysunkami i odpowiednimi opisami znajdującymi się w dalszej części niniejszej dokumentacji. / Megjegyzés: A teljes útmutatóhoz a szöveges részt az itt található ábrákkal együttesen kell értelmezni. / Not: Talimatların tamamını anlamak için metni bu sayfadaki şekillere bakarak okuyun. / Внимание: Для получения полной информации сочетайте чтение необходимого материала с просмотром страниц с иллюстрациями.

A

Καμπύλη πίεσης-ροής / Krzywa ciśnienie-przepływ /
Nyomás–áramlás görbe / Basınç–Akım Eğrisi /
Кривая зависимости расхода от давления

Ροής ροής εξερασιου / Przepływ przez otwór wentylacyjny /
Szellézési áramlási sebesség / Tāhīye akim hizi / Скорость
потока через воздушный клапан



Πίεση μάσκας / Ciśnienie maski / Maszknyomás /
Maske Basıncı / Давление в маске (см. водн. столба)
(cm H₂O)

RESMED

POLSKI

Ultra Mirage™ II Maska nosowa

Dziękujemy, że wybrali Państwo MASKĘ NOSOWĄ ULTRA MIRAGE™ II NASAL MASK FIRMY RESMED.

Maska ta jest podobna do poprzedniej maski nosowej ULTRA MIRAGE™ NASAL MASK i mają one jednakową wydajność. Nowa maska posiada udoskonalony wspornik na czoło z elastycznymi podkładkami, dopasowującymi się do kształtu czoła.

Niniejsza instrukcja zawiera informacje niezbędne do prawidłowego stosowania maski.

PRZEZNACZENIE

Maska nosowa ULTRA MIRAGE II NASAL MASK jest przeznaczona do wielokrotnego użytku w szpitalach lub klinikach i/lub w domu, przez dorosłych pacjentów, którym zalecono terapię ciągłego dodatniego ciśnienia w drogach oddechowych (CPAP) lub terapię dwupoziomową.

INFORMACJE MEDYCZNE

Uwaga: System maski nie zawiera materiałów lateksowych. W przypadku wystąpienia JAKICHKOLWIEK reakcji na którąś z części aparatu, należy przerwać użytkowanie i skonsultować się z terapeutą oddechowym.

⚠ OSTRZEŻENIA I PRZESTROGI

- Maska ta powinna być stosowana tylko z aparatami do terapii CPAP lub do terapii dwupoziomowej, zaleconymi przez lekarza lub terapeutę oddechowego. Maski nie należy używać, gdy systemy CPAP lub do terapii dwupoziomowej nie są włączone lub gdy nie działają one prawidłowo. Nigdy nie wolno blokować otworów wentylacyjnych.

Wyjaśnienie ostrzeżenia: Systemy CPAP i do terapii dwupoziomowej są przeznaczone do stosowania ze specjalnymi maskami z łącznikami, posiadającymi otwory wentylacyjne lub wyposażonymi w oddzielny system wentylacji, umożliwiający ciągły wypływ powietrza z maski. Gdy urządzenie do terapii CPAP lub do terapii dwupoziomowej jest włączone i działa prawidłowo, świeże powietrze z generatora przepływu powietrza wypłukuje wydychane powietrze przez otwory wentylacyjne maski.

Jednak w przypadku, gdy aparat CPAP lub do terapii dwupoziomowej nie działa, dostarczana ilość świeżego powietrza nie jest wystarczająca i wydychane powietrze może być wdychane ponownie. Wdychanie wydychanego powietrza dłużej niż kilka minut może w niektórych okolicznościach prowadzić do uduszenia. Powyższe ostrzeżenie odnosi się do większości modeli aparatów CPAP i do terapii dwupoziomowej.

- Przy niskich ciśnieniach CPAP, przepływ przez otwory wydechowe może nie być wystarczający do wypłukania całej ilości wydychanego powietrza z rury dostarczającej powietrze. Może wówczas dochodzić do ponownego wdychania wydychanego powietrza.

Wyjaśnienie ostrzeżenia: Przepływ otworu wydechowego jest mniejszy przy niższych ciśnieniach maski (patrz Krzywa Ciśnienie - Przepływ w sekcji **A** na stronie z ilustracjami). W celu uniknięcia ponownego wdychania wydychanego powietrza, zaleca się stosowanie ciśnienia maski na poziomie 4 cm H₂O lub wyższego.

- Przed użyciem przez innego pacjenta, maska musi być oczyszczona i poddana dezynfekcji/sterylizacji. Szczegółowy opis, znajduje się w punkcie „Czyszczenie maski używanej przez różnych pacjentów”.

- Gdy w aparatach CPAP lub do terapii dwupoziomowej używany jest tlen, należy wyłączyć jego przepływ, gdy generator nie pracuje.

Wyjaśnienie ostrzeżenia: Gdy aparat CPAP lub do terapii dwupoziomowej nie pracuje, a przepływ tlenu pozostaje włączony, tlen dostarczany do rury wentylacyjnej może zbierać się wewnątrz generatora przepływu powietrza. Tlen znajdujący się w aparacie CPAP lub do terapii dwupoziomowej stwarza ryzyko wystąpienia pożaru. Ostrzeżenie to odnosi się do większości typów generatorów CPAP lub do terapii dwupoziomowej.

- Prosimy o niepalenie podczas stosowania tlenu.

Uwaga: Przy stałej prędkości przepływu tlenu, stężenie wdychanego tlenu zmienia się w zależności od ustawień ciśnienia, przebiegu oddychania pacjenta, rodzaju maski i stopnia przecieku.

CZĘŚCI MASKI

Patrz sekcja **B** na stronie z ilustracjami.

ZAKŁADANIE MASKI

Patrz sekcja **C** na stronie z ilustracjami.

Uwaga: Przed przystąpieniem do zakładania maski zapoznaj się z punktem „Czyszczenie maski w warunkach domowych”.

- 1 Wciśnij rurę dostarczającą powietrze na łącznik obrotowy. Dopasuj dokładnie końcówki rury i łącznika (**rys. C-1**). Drugi koniec rury dostarczającej powietrze połącz z generatorem przepływu powietrza.

- 2** Załóż maskę na nos, wciśnij paski mocujące na głowę, tak by przechodziły one poniżej uszu. Połącz drugi zatrzask pasków mocujących z ramką maski.

Za pomocą pasków Velcro® dopasuj położenie aparatu. Nie naciągaj pasków zbyt mocno

(rys. C-2).

- 3** Gdy maska znajduje się na swoim miejscu, podkładki wspornika na czoło powinny lekko dotykać czoła. Dopasuj wspornik na czoło, ustawiając suwak w odpowiednim położeniu **(rys. C-2a)**. Możliwe są cztery położenia suwaka (1–4). Aby zmienić położenie suwaka, najpierw poluzuj paski mocujące, a następnie wciśnij suwak wspornika na czoło i przesun go w inne położenie (np. z położenia 1 w położenie 2). Ponownie naciśnij lekko paski mocujące.
- 4** Ściśnij jednocześnie obydwa końce osłony otworu wentylacyjnego po obu stronach etykiety „Klip”. Mocno wciśnij osłonę otworu wentylacyjnego w kolanko maski, aż zatrzaśnie się na swoim miejscu.
- 5** Włącz generator przepływu powietrza. Połóż się i sprawdź, czy maska nie uciska twarzy i czy nie ma przecieków powietrza. Jeśli są przecieki powietrza, spróbuj dopasować ponownie paski Velcro (patrz punkt 2) lub wspornik na czoło (patrz punkt 3).

Uwagi:

- *Jeśli nie można uzyskać szczelnego dopasowania maski, należy wypróbować inny rozmiar poduszki.*
- *Stosując maskę ULTRA MIRAGE II z generatorami przepływu ResMed, posiadającymi opcję ustawień maski, należy wybrać opcję ustawienia „Ultra”.*

! PRZESTROGA

Maska ta nie jest zgodna z generatorami przepływu AutoSet T™ z wbudowanymi czujnikami ciśnienia. Jest ona zgodna z wszystkimi innymi generatorami przepływu AutoSet™ firmy ResMed.

ZDEJMOWANIE MASKI

Aby zdjąć maskę, naciśnij uchwyty zatrzasków pasków mocujących. Odepnij zatrzaski pasków mocujących od ramki maski. Zdejmij maskę i paski mocujące z głowy.

Uwagi:

- *Nie zdejmuj aparatu bez odpięcia zatrzasków pasków mocujących.*
- **Sprawdź, czy jesteś w stanie bez niczyjej pomocy odpiąć zatrzaski i zdjąć paski mocujące.**

DEMONTAŻ DO CZYSZCZENIA

Zapoznaj się z rysunkami w sekcji **D** na stronie z ilustracjami.

- 1** Odłącz główną rurę dostarczającą powietrze, paski mocujące, zatrzaski pasków, łącznik, podkładki na czoło, zatrzask poduszki, poduszkę i zatyczkę portów.
- 2** Podważ kciukiem osłonę otworu wentylacyjnego i zdejmij ją z kolanka maski.

- 3 Wciśnij suwak wspornika na czoło i ustaw go w najwyższym położeniu. Umożliwi to wyjęcie wspornika na czoło z ramki maski (**rys. D-1**).
- 4 Przytrzymaj jeden uchwyt zatrzasku kolanka od wewnątrz ramki maski i zwolnij drugi uchwyt zatrzasku (**rys. D-2**). Wyjmij zatrzask i kolanko maski z ramki maski.

CZYSZCZENIE MASKI W WARUNKACH DOMOWYCH

Uwagi:

- *Paski mocujące należy wyprać przed pierwszym użyciem, w celu ewentualnego wypłukania barwnika. Paski mocujące należy zawsze prać ręcznie.*
- *Paski mocujące można prać bez ich rozłączania.*

CODZIENNIE/PO KAŻDYM UŻYCIU

Poszczególne elementy maski prać w letniej wodzie z dodatkiem mydła. Używać czystego mydła bez żadnych dodatków. Przepłukać dokładnie i pozostawić do wyschnięcia. Nie wystawiać na bezpośrednie działanie promieni słonecznych.

CO TYDZIEŃ

Paski mocujące aparatu prać w ciepłej wodzie z dodatkiem mydła. Używać czystego mydła bez żadnych dodatków. Przepłukać wodą i pozostawić do wyschnięcia. Nie wystawiając na bezpośrednie działanie promieni słonecznych.

! PRZESTROGI

- **Do czyszczenia poszczególnych części maski oraz rur dostarczających powietrze nie wolno używać roztworów zawierających wybielacze, chlor, alkohol, substancje zapachowe, nawilżające i antybakteryjne oraz olejki zapachowe. Roztwory te mogą spowodować uszkodzenie aparatu i skrócenie czasu jego przydatności do użytku.**
- **Bezpośrednia ekspozycja na działanie promieni słonecznych poszczególnych części maski oraz rur dostarczających powietrze może być przyczyną ich uszkodzenia.**
- **W przypadku wystąpienia jakichkolwiek uszkodzeń (pęknięcie, zarysowanie, rozdarcie itp.), uszkodzoną część maski należy wyrzucić i wymienić na nową.**

CZYSZCZENIE MASKI UŻYWANEJ PRZEZ RÓŻNYCH PACJENTÓW

Maska jest przeznaczona do wielokrotnego użytku przez różnych pacjentów. Szczegółowy opis znajduje się w punkcie „Wskazówki dotyczące dezynfekcji/sterylizacji maski nosowej Ultra Mirage II Nasal Mask.

Podczas czyszczenia aparatu używanego przez różnych pacjentów, należy stosować się do wskazówek opisanych w poprzednim punkcie „Czyszczenie masek w warunkach domowych”.

PONOWNY MONTAŻ MASKI

Patrz sekcja **E** na stronie z ilustracjami.

- 1 Wciśnij zatyczkę portów w porty maski. Sprawdź, czy uchwyty zatyczki portów są skierowane na zewnątrz maski.
- 2 Włóż kolanko maski w ramkę maski i zabezpiecz zatrzaskiem kolanka wewnątrz ramki (**rys. E-1**). Płaska część zatrzasku kolanka musi być skierowana w stronę ramki maski. Jeśli zamocowałeś kolanko prawidłowo, nie powinno się ono wysunąć przy próbie wyciągnięcia go z ramki maski.
- 3 Ściśnij jednocześnie obydwa końce osłony otworu wentylacyjnego po obu stronach etykiety „Klip”. Wciśnij mocno osłonę otworu wentylacyjnego w kolanko maski, sprawdzając, czy została ona dobrze zamocowana (**rys. E-2**).
- 4 Wciśnij łącznik w końcówkę kolanka maski.
- 5 Przymocuj podkładki wspornika na czoło do wspornika, wkładając zatyczki podkładek w obydwa otwory wspornika (**rys. E-3**). Wciśnij podkładki mocno we wspornik, sprawdzając, czy zostały one dobrze zamocowane.
- 6 Połącz wspornik na czoło z ramką maski. Wciśnij suwak i przesunij wspornik na czoło w jedno z czterech możliwych położeń (**rys. E-4**).
- 7 Umieść rowkowaną część poduszki nosowej w ramce maski. Włóż najpierw górną część, a następnie poduszkę do ramki, zwracając uwagę na jej szczelne dopasowanie.
Założ zatrzask poduszki na ramkę maski i sprawdź, czy zatrzasknął się na swoim miejscu (**rys. E-5**).

- 8 Połącz zatrzaski pasków mocujących z ramką maski. Przewlec paski mocujące aparat przez szczeliny wspornika na czoło i zatrzaski pasków. Po zmontowaniu etykieta aparatu ULTRA MIRAGE powinna znajdować się na zewnątrz, w pobliżu szyi. Zapnij paski Velcro.

SPECYFIKACJE TECHNICZNE

KRZYWA CIŚNIENIE-PRZEPŁYW

Patrz sekcja **A** na stronie z ilustracjami.

INFORMACJE DOTYCZĄCE

PRZESTRZENI MARTWEJ

Przestrzeń martwa jest to pusta przestrzeń maski aż do łącznika obrotowego.

Przestrzeń martwa maski zmienia się w zależności od rozmiaru poduszki, ale jest mniejsza niż 135 ml.

***Uwaga:** Producent zastrzega sobie prawo do zmiany specyfikacji bez powiadomienia.*

CZĘŚCI ZAMIENNE

Nr części	Artykuł
16563	Zatrzask poduszki
16557	Poduszka, <i>duża</i>
16558	Poduszka, <i> płytka</i>
16735	Poduszka, <i> płytka-szeroka</i>
16556	Poduszka, standardowa
16566	Zespół kolanka
16572	Zatrzask kolanka (1 szt.)
16573	Zatrzask kolanka (10 szt.)
60123	Podkładki na czoło (1 szt.)
60124	Podkładki na czoło (10 szt.)
16590	Wspornik na czoło z podkładkami
16595	Zespół ramki

POLSKI



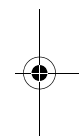
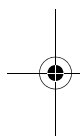
Nr części	Artykuł
16733	Pasek mocujący, <i>standardowy</i>
16118	Pasek mocujący, <i>mały</i>
16119	Pasek mocujący, <i>duży</i>
16569	Zatrząsk pasków mocujących (2 szt.)
16734	Zatrząsk pasków mocujących (10 szt.)
16560	Szkielet maski
16570	Zatyczki portów (2 szt.)
16571	Zatyczki portów (10 szt.)
16565	Łącznik
16575	Oslona otworu wentylacyjnego



OGRANICZONA GWARANCJA

ResMed gwarantuje, że system maski ResMed, jak również jego elementy: ramka maski, poduszka, paski mocujące, rury i inne akcesoria („Produkt”) będą wolne od defektów zarówno materiałowych jak i wykonania przez okres dziewięćdziesięciu (90) dni od daty zakupu.

Szczegółowe informacje znajdują się w Gwarancji.



Uwaga: Niniejsza instrukcja jest tłumaczeniem wersji angielskiej. Nieznaczące różnice mogą dotyczyć procedur dezynfekcji/sterylizacji, w zależności od przepisów w danym kraju. Wszelkie zamieszczone tu procedury zostały sprawdzone i zatwierdzone przez ResMed.

